

ỦY BAN NHÂN DÂN PHƯỜNG TRƯỜNG THI
TRƯỜNG TIỂU HỌC THÀNH LỢI

Bài tuyên truyền: BỆNH SỞI

Kính thưa các thầy, cô giáo và các em học sinh thân mến!

Mùa xuân vẫn được xem là mùa của sự sống, mùa sinh sôi nảy nở của muôn loài. Thế nhưng, đó cũng lại là mùa của rất nhiều dịch bệnh, trong đó có bệnh sởi, căn bệnh nguy hiểm, đe dọa đến tính mạng con người nhất là trẻ em. Hiện nay dịch bệnh đang bùng phát trên rất nhiều tỉnh, thành...

Sởi là bệnh truyền nhiễm cấp tính do virus Sởi gây ra, lây lan cực kỳ nhanh qua đường hô hấp. Bệnh phổ biến nhất ở trẻ em và có thể gây ra các biến chứng nghiêm trọng nếu không được chăm sóc đúng cách.

Hôm nay thay mặt Ban chăm sóc sức tôi xin gửi tới quý thầy, cô giáo và các em học sinh một số kiến thức cơ bản về bệnh Sởi



1. Dấu hiệu nhận biết theo giai đoạn

Bệnh thường diễn biến qua 4 giai đoạn chính:

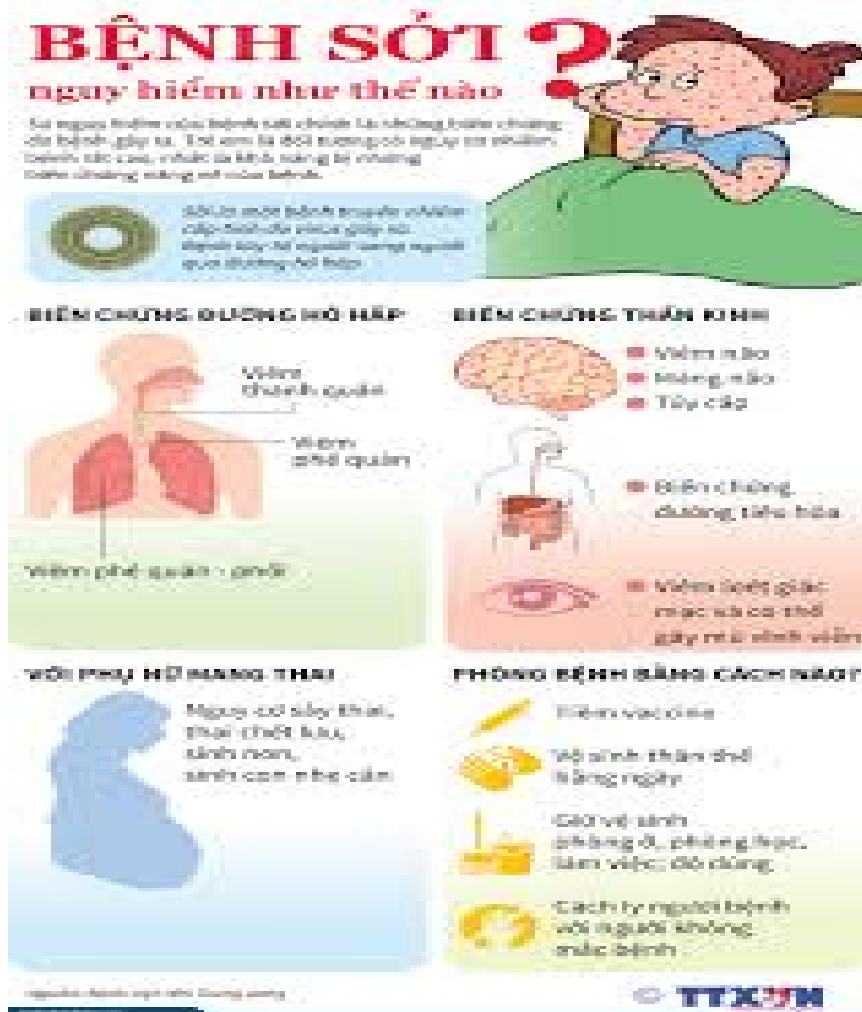
Ủ bệnh (7–14 ngày): Thường không có triệu chứng rõ ràng.

Khởi phát (2–4 ngày): Sốt cao đột ngột, viêm long đường hô hấp (ho, sổ mũi), và viêm kết mạc (mắt đỏ, sợ ánh sáng).

Toàn phát: Xuất hiện phát ban đặc trưng, bắt đầu từ sau tai, lan dần ra mặt, cổ, ngực, bụng và cuối cùng là tay chân.

Hồi phục: Ban nhạt dần và bong vảy cá, để lại các vết thâm "vằn da hổ".

2. Các biến chứng nguy hiểm



Bản thân bệnh sởi không hề đáng sợ. Tuy nhiên nó rất dễ có thể biến chứng thành các bệnh nguy hiểm nếu không được điều trị kịp thời như:

Viêm phổi (nguyên nhân gây tử vong hàng đầu ở trẻ em), viêm thanh quản. Viêm não, viêm màng não cấp tính. Tiêu chảy nặng gây mất nước, viêm loét miệng. Viêm tai giữa, loét giác mạc gây mù lòa, hoặc suy dinh dưỡng nặng.

3. Cách phòng ngừa và điều trị

Phòng ngừa hiệu quả nhất: Tiêm [vắc xin sởi](#) đầy đủ theo chương trình tiêm chủng.

Cách ly: Người bệnh cần được cách ly ít nhất 5 ngày sau khi phát ban để tránh lây cho cộng đồng.

Chăm sóc: Tập trung hạ sốt, vệ sinh mắt mũi, bổ sung đầy đủ dinh dưỡng và đặc biệt là **Vitamin A** theo hướng dẫn của bác sĩ để giảm biến chứng.

Do đó, chúng ta cần hết sức đề phòng, cảnh giác trước bệnh sởi, nhận diện ra chúng một cách sớm nhất để có thể kịp thời đến bệnh viện chuyên khoa truyền nhiễm chữa trị và có các biện pháp cách ly tốt nhất.

Để phòng chống bệnh sởi cho trẻ, hay thực hiện tốt những biện pháp sau:

- 1** Đưa trẻ từ 9 - 24 tháng tuổi chưa được tiêm hoặc tiêm chưa đủ 2 mũi vắc xin sởi đến các cơ sở tiêm chủng để được tiêm phòng vắc xin sởi.
- 2** Không cho trẻ đến gần, tiếp xúc với trẻ mắc sởi hoặc người mắc sởi.
- 3** Thường xuyên rửa tay và vệ sinh thân thể cho trẻ; rửa tay bằng xà phòng khi chăm sóc trẻ.
- 4** Đưa trẻ đến cơ sở y tế ngay khi phát hiện trẻ có các dấu hiệu nghi mắc sởi (sốt, ho, chảy nước mắt, phát ban) để được khám, điều trị kịp thời và phòng các biến chứng nặng của bệnh sởi.



Trên đây là một số triệu chứng và cách phòng chống bệnh sởi. Tôi mong rằng các thầy cô và các em biết cách phòng cho mình và không quên tuyên truyền tới gia đình để tất cả mọi người có sức khỏe, học tập, công tác đạt nhiều thành quả tốt.

Xin chân thành cảm ơn!

PHÓ HIỆU TRƯỞNG

**NGƯỜI VIẾT BÀI TUYÊN TRUYỀN
Y TẾ TRƯỜNG HỌC**

Bùi Thị Thu Hoài

Đào Xuân Vượng